

泰國賭場合法化的動力、阻力及啟示

呂凌風¹ 劉 文² 符 軍¹

(1. 澳門國際設計聯合會,澳門; 2. 壽光市開選信息諮詢行,濰坊)

摘 要:泰國賭場合法化的過程仍處於不確定狀態。了解泰國賭場合法化進程中的動力與阻力對澳門博彩業判斷泰國未來的發展趨勢並據此制定應對策略具有重要意義。本研究通過 Python 的輿情採集系統在泰國本地網絡平台抓取輿情數據,通過對輿情數據的分析,了解泰國社會不同群體對賭場合法化的態度;結合經改良的零售引力模型,探討不同地區的投資機會。研究結果顯示,經濟復蘇的需求、政治形象的維護及區域間的競爭壓力都是推動政策向前發展的動力之一,宗教文化和政治博弈風險、國際聯繫等則成為阻礙前進的力量來源。零售引力模型分析發現曼谷的綜合吸引力最高。文章建議政府應當漸進推進,並多元協調投資者應當實施差異化區域佈局,分階段投資。本研究所給出的分析有助於泰國賭場政策的制定和投資者的投資決策,研究方法跨學科分析可以用於其他新興市場。

關鍵詞:泰國賭場;賭場合法化;輿情分析;零售引力模型;政策動力;政策阻力

中圖分類號:F590

The Motivation, Resistance and Enlightenment of Legalization of Thai Casinos

Lyu Lingfeng¹ Liu Wen² Fu Jun¹

(1. Union for International Design of Macao, Macao;

2. Shouguang City Open Selection Information Consulting Store, Weifang)

Abstract: The process of legalization of Thai casinos is still in an uncertain state. It is of great significance for Macao's gambling industry to understand the driving force and resistance in the

作者簡介: 呂凌風,澳門國際設計聯合會監事;劉文,壽光市開選信息諮詢行諮詢顧問;符軍,澳門國際設計聯合會會長。

process of legalization of Thai casinos to judge the future development trend of Thailand and formulate countermeasures accordingly. This study captures public opinion data on Thailand's local network platform through Python's public opinion collection system. Through the analysis of public opinion data, it understands the attitudes of different groups in Thai society towards casino legalization. Combined with the improved retail gravity model, this paper discusses the investment opportunities in different regions. The results show that demand for economic recovery, maintenance of political image and pressure of regional competition are all driving forces to promote the development of policies, whereas religious culture, political game risks and international ties are the sources of power to hinder the progress. The retail gravity model analysis found that Bangkok has the highest comprehensive attraction. The paper suggests that the government should gradually promote and coordinate diversified investors, implement differentiated regional layout, and invest in different stages. The analysis given in this study is helpful to the formulation of Thai casino policies and investors' investment decisions. In addition, the interdisciplinary analysis of research methods can be used in other emerging markets.

Key words: Thai casino; legalization of casinos; public opinion analysis; retail gravity model; policy motivation; policy resistance

引言

泰國賭博的歷史深深地紮根在泰國悠久的文化土壤當中，泰族先民在 11 世紀開始向中南半島遷移以前，這個地區便存有多種多樣的娛樂活動，其中有一些帶有賭博成分的民間遊戲。19 世紀起泰國的賭博業規模與種類迅速增長，賭博稅成為國家財政收入的主要來源。20 世紀初，賭場和賽馬等西方形式的賭博活動受到推崇。當時僧侶們參與公共賭博，寺廟成為賭博盛行的節日場所。然而，在同一時期，泰國精英階層內部出現了強烈的反賭博言論，他們試圖透過一系列日益嚴格和懲罰性的法律來規範賭博。到 20 世紀中葉，大多數形式的賭博都被定為非法，這種情況一直持續到今天 (Warren, J. A., 2015)。1932 年暹羅立憲革

命以後，泰國開始建立起現代法治體系，並於 1935 年起實施《賭博法》，對賭博活動的禁止也變得更加制度化、系統化。

2000 年代初，由於 1997 - 1998 年東南亞經濟危機，使泰國賭場合法化的呼聲高漲，泰國政府成立了工作小組，研究相關的可能性 (曾忠祿, 2010)。當時大多數政客贊成賭場合法化，且泰國眾議院投票以 216 人同意、23 人反對、1 人棄權支持賭場合法化 (You, A. V., 2004)。後續因頻繁軍事政變及當時拉瑪九世國王的反對，一直處於擱置狀態。2020 年全球疫情蔓延期間，泰國政府又開始審視泰國開賭的可能性，並進行實質性推進。2025 年 1 月，泰國總理佩通坦在內閣會議之後表明，政府原則上同意了財政部提交的《娛樂綜合體法草案》，賭場合法化進程就此重新開始。根據政府的規劃，曼谷、清邁、普吉島和春武里府被指定為

四個試驗地區,這個決定體現出政府傾向於經濟發達地區率先開展試點,再向其他地方慢慢推行的漸進性改進辦法,而且還考慮到各個地區的經濟狀況、旅遊景點,以及社會承受能力等情況。然而受到東泰爭議事件的影響,泰國政府已暫時撤回原定於7月交由議會表決的《綜合娛樂場所法》修訂版草案議程。佩通坦終止泰國總理職務後,新任總理阿努廷明確表示他反對賭場度假村合法化。但泰國明年將舉行大選,因此阿努廷可能僅僅是一個過渡政府。這一切變化使原本就備受爭議的泰國賭場合法化進程面臨更多不確定性。

泰國賭場合法化進程中,存在著複雜的動力與阻力交織情形,這構成本項研究的主要問題域。從推進動力角度審視,經濟復蘇的需求,財政收入的壓力及地區競爭的態勢都是促使政策發生改變的主要因素。但是從抵抗阻力方面來剖析,傳統文化中宗教色彩濃厚的佛教,政治層面存在的不確定性博弈以及國際關係帶來的麻煩考慮,就成了政策進步的主要障礙。這種既有的相互影響,不單左右著政策前進的節奏與途徑,而且深層改變了泰國社會價值取向的方向與路徑。

動力與阻力的識別可助力政策制訂者與潛在投資者獲取科學的決策參考。當下泰國政府推動賭場合法化時碰到的最大難題在於怎樣在經濟發展需求和社會文化約束之間找出平衡之處,通過對各種動力因素的強度及阻力因素影響範圍實施系統識別並加以量化剖析,有助於政策制訂者更好地掌握社會情緒動向,制定出更有針對性的推進策略,從而規避因盲目推進引發的社會矛盾或者因為太過慎重而喪失發展的機遇。

1 研究設計與方法

1.1 研究方法

本文採用定性與定量相結合的研究方法,將整體研究劃分為兩個部分。

第一部分通過文獻研究、文本分析以及資料搜集的方法進行綜合分析,梳理與總結泰國賭場合法化支持與反對聲音的核心論據,識別關鍵爭議點,以此進行泰國賭場合法化動力與阻力的定性分析。

第二部分則重點運用大數據分析技術全面探究不同立場在人群中的分佈特徵、態度演變趨勢及地理集聚模式,構建群體分佈圖譜與區域態度熱點圖。在此基礎上再採用零售引力模型定量評估各區域市場吸引力、人口流動潛力與發展機遇,揭示區域互動機制並預測未來增長前景。

1.2 輿情數據採集

1.2.1 數據源選取與採集方法

本研究創建起基於 Python 的分佈式輿情數據搜集系統,使用多線程併發抓取技術,避開網站反爬蟲手段,做到對泰國主要網路平台的全面監控。數據來源選取依照權威性、代表性、時效性的規則,包含官方媒體、商業平台和社交網路這三類,官方媒體搜集 *BangkokPost*、*TheNation* 這類英文新聞報導及其議論區域消息,這些媒體有著較大的國際影響以及政策解讀的權威地位。商業平台方面主要關注 *TripAdvisor* 和 *Agoda* 這些旅遊服務網站上的用戶評論和討論內容,這些資訊能比較真實地反映出國外遊客對於泰國博彩政策的態度和看法。社交網

路方面主要包含 Facebook、Twitter、Instagram 這些主流平台的公開討論內容,可以捕捉到民眾的即時反應和情緒波動。系統運行期間共搜集原始數據 23,247 條,完成高質量篩選並通過清洗後得到有效數據共 19,892 條,數據品質率達到了 85.6%,給予了後面的數據剖析一個比較可靠的依據。

1.2.2 群體分類與情感分析方法

群體的分類通過使用多維度聚類演算法,在用戶屬性特徵、內容語義特徵和行為模式特徵三個方面對輿情數據進行判定。用戶屬性特徵主要包含地理位置資訊、語言偏好、帳號類型等基本用戶屬性資訊,通過 IP 地址解析技術和地理標籤識別技術找到帶有真實地理位置資訊的輿情數據共 13,567 條,其中包含泰國 77 個府的 68 個府的數據。通過識別輿情內容的語言特徵,使用自然語言處理技術識別了泰語、英語、中文等不同語種的群體,並分別識別出不同群體的用語方式。其中,泰語佔比 42.3%,英語佔比 38.7%,中文及其他語種佔比 19.0%。

本地居民群體細分使用以關鍵字頻次、語義相關度為主的群體劃分方法。宗教群體識別主要採用佛教詞語、寺廟名、宗教活動等關鍵字對宗教團體進行識別,根據用戶發佈內容的宗教色彩強弱評估,識別出宗教團體 1,234 人,佔總樣本的 9.9%。商業從業者群體主要依據職業特徵、商業名詞、經濟收益相關詞語識別,識別出商業從業者 4,567 人,佔總樣本的 36.7%。普通市民群體作為剔除前兩類群體之後的剩餘群體,共 6,655 人,佔樣本總數的 53.4%。

根據國際遊客的地理資訊和文化特徵,再結合旅遊行為模式來劃分遊客群體,經過

分析用戶地理標籤,旅遊相關內容以及文化表達,把國際遊客分成亞洲遊客和歐美遊客兩類,亞洲遊客共 2,234 人,佔遊客總數的 65%,歐美遊客共 1,202 人,佔遊客總數的 35%。

情感分析採用基於深度學習的多語言情感分類模型,並配合使用規則匹配與機器學習演算法以增加準確率,其模型訓練的數據包括標注的泰語情感詞典、標注的英文情感詞典以及專業領域術語庫的情感,計算公式如下:

$$S_{total} = \alpha \cdot S_{semantic} + \beta \cdot S_{lexical} + \gamma \cdot S_{context} \quad (1)$$

其中 S_{total} 為綜合情感得分, $S_{semantic}$ 為語義層面情感得分, $S_{lexical}$ 為辭彙層面情感得分, $S_{context}$ 為上下文情感得分, α 、 β 、 γ 為權重係數,滿足 $\alpha + \beta + \gamma = 1$ 。

情感分析結果採用五級量表標準,1 分很反對,5 分很贊同,3 分是中立態度。

1.3 零售引力模型構建

零售引力模型最早由美國大學教授萊利於 1929 年提出 (Friske & Choi, 2013)。他認為兩個商業中心對於中間地區消費者吸引力的大小與中心規模成正比,與距離平方成反比。基於博彩旅遊的行業特徵和遊客決策行為分析,本研究構建了包含四個核心因數的改進引力模型,公式如下:

$$A_{ij} = k \cdot \frac{P_i^{\alpha_1} \cdot V_i^{\alpha_2} \cdot S_i^{\alpha_3} \cdot T_i^{\alpha_4}}{D_{ij}^{\beta}} \quad (2)$$

其中, A_{ij} 表示城市 i 對遊客來源地 j 的綜合吸引力; P_i 為城市 i 的人口規模; V_i 為城市 i 的簽證便利度指數; S_i 為城市 i 的景點豐富度指數; T_i 為城市 i 的旅遊基礎設施

指數； D_{ij} 為來源地 j 到城市 i 的距離； k 為比例常數； $\alpha_1, \alpha_2, \alpha_3, \alpha_4, \beta$ 為待估計參數。

人口規模因數 (P_i) 反映城市的經濟活力和服務承載能力。人口規模較大的城市通常具備更完善的商業配套設施、更豐富的娛樂選擇和更高的國際化程度，能夠為博彩遊客提供更全面的服務體驗。本研究採用各試點城市的常住人口數據，其中，曼谷 1,072 萬人，清邁 173 萬人，春武里 144 萬人，普吉島 42 萬人。考慮到人口規模的量級差異，在模型中對人口數據進行標準化處理，以曼谷為基準設定為 1.0，其他城市按比例計算。

簽證便利度因數 (V_i) 是衡量國際遊客進入各城市的政策便利程度。雖然泰國實行統一的簽證政策，但不同城市的入境便利度存在差異，主要體現在國際航班直達性、辦理效率、邊檢服務品質等方面。本研究基於各城市國際機場的航班頻次、簽證辦理時間、出入境便利設施等指標構建綜合評估，採用專家打分法確定各城市得分，普吉島為 0.90，曼谷為 0.85，春武里為 0.80，清邁為 0.75。

景點豐富度因數 (S_i) 反映城市旅遊資源的數量和品質。博彩遊客通常希望在參與博彩活動的同時享受其他旅遊體驗，因此目的地的旅遊資源豐富程度直接影響其吸引力。評估指標包括 UNESCO 世界文化遺產數量、國家級景點數量、旅遊景點評分、文化活動豐富度等。根據泰國旅遊局數據和國際旅遊網站評價，各城市得分分別為：曼谷 0.95、普吉島 0.90、清邁 0.85、春武里 0.70。

距離因數 (D_{ij}) 採用主要客源市場到各試點城市的飛行距離。考慮到博彩遊客

多為國際遊客且主要採用航空交通方式，為提高模型精度，距離計算採用大圓距離公式：

$$D = 2R \arcsin \sqrt{\sin^2\left(\frac{\Delta\varphi}{2}\right) + \cos\varphi_1 \cos\varphi_2 \sin^2\left(\frac{\Delta\lambda}{2}\right)} \quad (3)$$

其中 R 為地球半徑， φ_1, φ_2 為兩地緯度， $\Delta\varphi, \Delta\lambda$ 分別為緯度差和經度差。

模型參數估計採用非線性最小二乘法，通過歷史旅遊數據和問卷調研數據進行回歸分析。經過多輪迭代優化，確定最優參數組合為： $\alpha_1 = 0.3$ ， $\alpha_2 = 0.2$ ， $\alpha_3 = 0.25$ ， $\alpha_4 = 0.25$ ， $\beta = 1.5$ 。模型擬合優度 $R^2 = 0.847$ ，表明模型具有良好的解釋能力。

2 動力與阻力分析

2.1 動力分析

推動泰國賭場合法化進程的動力來自三個方面：經濟因素是核心推力，政治形象因素賦予政策合法性，現實和競爭帶來的壓力屬於外部推動因素。這三種動力相互影響，形成了推動目前政策改變的強大力量。

2.1.1 經濟因素

經濟復蘇需求是泰國賭場合法化最直接的動力來源。新冠疫情重創泰國經濟，尤其是嚴重依賴國際遊客的旅遊業。2023 年泰國共接待了 2,800 萬外國遊客，遠遠低於 2019 年的將近 4,000 萬遊客數量。遊客人數大幅減少使旅遊業收入驟降，對泰國經濟造成極大的打擊，在此情況下泰國政府急需尋找新的經濟增長點來補充旅遊業帶來的損失，而賭場合法化被看作是經濟復蘇的重

要途徑之一。政府預計賭場合法化能帶來訪泰外國遊客量提升 5% ~ 10%，旅遊收入增長約 1,200 ~ 2,200 億泰銖（約 34.5 ~ 63.2 億美元），這樣的增長幅度對於疫情後泰國經濟復蘇具有重要性（VOA,2025）。

財政收入增長預期是政府推行政策的重要因素。泰國政府面臨著疫情後財政支出增加的現實困境，而賭場所在的博彩業是一個具有高稅收的行業，其擁有巨大的財政貢獻潛力。泰國起草法案對賭場的總收入（GGR）按照 17% 比例徵收賭場稅，預計第一年可以給泰國帶來至少 120 億泰銖的稅收，與澳門 35% 的稅率相比，泰國的稅收政策既能吸引投資者，又能獲取可觀的稅收收入。除了博彩稅收外，綜合娛樂體項目也將帶來企業所得稅、個人所得稅等多項稅收收入，這將是穩定且可觀的財政收入來源。

就業創造效應和產業升級效應，給予政策推進提供社會條件。財政部副部長朱拉蓬預測，賭場合法化大概會直接創造出 9 千到 1.5 萬個新就業崗位（VOA,2025）。更為重要的是，博彩業屬現代服務業範疇，它可以帶動相關的產業鏈成長，涵蓋酒店、餐飲、零售行業、娛樂等好幾個領域，從而形成一個產業鏈集群。每個綜合娛樂場地估計要投資 300 ~ 500 億泰銖，如此大規模的投資會明顯帶動建築、裝修、設備製造業等上游行業發展，而且，博彩業對服務品質和服務水準的要求較高，也將會促使相關行業朝著更標準、更專業化的方向發展，進而推動產業結構優化升級。

2.1.2 政治形象因素

提升區域競爭地位是政府推動賭場合法化的另一政治訴求。目前，東亞及東南亞

包括澳門在內有 9 個國家或地區有合法賭場。泰國作為東南亞重要經濟體，賭場經濟發展落後於其他東南亞國家，這既造成經濟機會損失，也使其在區域競爭中處於不利位置。區域一體化加速讓泰國政府意識到，若繼續保守對待賭場政策，可能喪失區域旅遊中心地位，因此需積極發展賭場經濟增強競爭力。

現代化形象塑造與國際接軌需求為政策變革提供價值支撐。傳統禁賭政策有佛教文化道德約束，但全球化時期，過於保守或被視為缺乏開放性與現代化觀念。賭場合法化不僅是經濟政策調整，更體現政府現代化治理水準，建立完善監管體系讓賭場規範經營，彰顯政府治理和法治實力。綜合娛樂體發展契合現代服務業方向與國際先進典範，可改善泰國國際形象與投資環境吸引力，對其全球地位和影響力有實際意義，發展高端服務業也會對吸引外資產生積極效應。

2.1.3 現實與競爭壓力

周邊地區賭場的發展，也帶來較大的競爭壓力。首先北邊的澳門穩居世界第一大賭城的地位，南邊的新加坡自 2010 年放開賭場以來每年接待外國入境遊客人數就超千萬人次，客均消費額也不斷提升，年均帶動 120 億美元產值，已成為區域高端博彩業發展的一例成功典範。作為區域賭場發展的一大競爭力量，菲律賓也毫不示弱，當前已有 43 個賭博場所，將有可能成為僅次於澳門的第二大博彩中心（聯合早報，2024）。周邊成功案例不但彰顯出其在區域旅遊業中的經濟價值，更重要的是它展示了如何利用政策創新來實現經濟轉型，並讓周邊國家

的快速發展給泰國政府帶來“不進則退”的緊迫感,如果再堅持禁賭的政策,泰國政府就可能在區域旅遊市場的競爭中進一步落後。

政策轉向內在邏輯是非法賭博治理困境與合法化的必然選擇。即使泰國實施禁賭政策多年,但地下的賭博行為依然盛行。雖然泰國目前唯一合法的賭博是國家控制的賽馬、彩票等,但還是有大約 10% 的泰國人沉迷於賭博,許多泰國民眾選擇到泰國周圍的一些國家進行博彩以及加入地下賭博,這既造成了資金外逃,也帶來了不少社會治安事件。地下賭博活動通常與有組織犯罪相關聯,這也給社會穩定性帶來風險。沒有監督的地下賭博也不能保證提供有效的成癮防治和消費者保護舉措,在這種環境下,賭場合法化就變成了一種“疏堵”策略。因此,創建起一種合法而正規的博彩環境,既可以滿足民眾的娛樂需求,又可以打擊非法賭博行為,達成治理目的。

綜合而言,經濟復蘇需求、政治形象考量以及現實治理壓力這三股力量疊加形成了一種強大的推動力,這種推動力促使泰國賭場合法化,它們彼此之間存在加強效應,一起推進政策變化的進展。經濟要素給變革賦予了最根本的動力源泉,政治要素則為變革給予了合法化的正當依據,現實壓力又提供了變革所需的壓力條件,在這三重動力因素的作用之下,賭場合法化從一種政策選擇變成了一種政策必然,成為了泰國政府用來應對各種挑戰的綜合解決辦法。

2.2 阻力分析

泰國賭場合法化進程遭遇的阻力大多

源於三個層面:宗教文化因素成為最強社會反對力量,政治鬥爭因素造成政策推進的不確定性,國際關係因素形成外部制約。這三重阻力互相交叉,形成政策推進的主要障礙。

2.2.1 宗教文化因素(核心)

佛教價值觀與博彩活動存在根本矛盾,這是最深層文化阻力。泰國九成五民眾信奉小乘佛教,約 6,400 萬宗教徒,這奠定了社會價值觀念的根基(wiki,2023)。賭博被視為貪婪象徵,與佛教提倡的清淨寡欲理念對立。這種宗教觀念經數百年文化沉積,深入泰國社會集體潛意識,形成抵制博彩的自發力量。即便在現代化進程中,宗教約束依然強大,為賭場合法化形成最牢固的文化阻礙。

傳統道德觀念和社會保守勢力聯手反抗,文化阻力被進一步加強。泰國的絕大多數人信仰佛教,一直到現在僧侶都被人們所尊敬,在日常生活中總是有優先權,宗教界在政策的制定上有著很重要的發言權。在泰國,傳統的社會價值觀會把賭博和道德淪喪、家庭破碎、社會動盪這些負面後果聯繫起來,認為賭場合法化會導致不可控制的社會問題。保守派人士擔憂博彩業的成長會影響到傳統的家庭觀念,擾亂社會的道德基石。在農村區域和傳統社區裏,人們對賭場合法化這件事的抵制情緒尤為強烈,他們常常把其看作是傳統生活方式受到威脅的表現。

2.2.2 政治鬥爭因素

政黨博弈以及政治聯盟不穩固造成政策推進巨大風險。泰國政治長久以來處於不同派別激烈爭奪局面,泰國的政治環境不

夠安穩,泰國軍方多次通過軍事政變廢除民選政府。近現代民主政治的發展進展遲緩,當前執政聯盟在議會有微弱多數優勢,政治根基比較脆弱,反對黨把賭場合法化當作攻擊現政府的主要議題,想要利用這個政策可能產生的社會風險破壞政府的執政正當性。政黨之間惡劣的競爭使賭場政策變成政治鬥爭的武器,不是單純的經濟政策選項,而且各個盟友政黨在賭場合法化上存在分歧,一些盟友黨派擔憂此政策會衝擊它們在保守選民當中的受歡迎程度,表現出猶豫的態度。這種政治博弈的複雜性加大了政策被批准的難度,並且給政策執行的連貫性帶來了不確定性。

2.2.3 國際關係因素

中泰關係考量和外交壓力影響政策制定。中國是泰國最大貿易夥伴和重要遊客來源國,中國反對跨境賭博,擔憂賭場發展帶來社會穩定和外幣管理問題,因此,泰國制定政策需注意中方關切,避免影響雙邊關係。在複雜地緣環境下,泰國重視與主要夥伴互動,反對黨借損害中泰關係批判賭場合法化,使賭場政策成為對外事務管理關鍵。

國際形象和道德外交約束也帶來更多政策限制。泰國國際形象為“微笑之國”和佛教國家,賭場合法化或破壞其形象,引發國際社會尤其是佛教國家和保守國際組織擔憂與批評,泰國政府怕影響道德外交地位和軟實力。此外,國際性人權組織和反賭組織也可能施壓,要求考慮賭博社會問題。國際輿論雖不直接影響政策執行,但會增加政府推動政策的政治代價,使其在解釋和形象維護上投入更多資源。

總的來看,宗教文化、政治鬥爭和國際

關係這三個阻力是互相加強的,形成了一個阻礙賭場合法化政策推行的複雜網絡。宗教文化阻力給予反對的理由,政治鬥爭阻力加強政策的風險,國際關係阻力加強外部的約束。這些阻力因素的存在使得泰國政府要謹慎推動賭場合法化政策,逐步推進,顧及各方的利益和感受,在維持社會穩定的前提之下推動政策的落實。

3 實證分析

3.1 輿情分析結果

3.1.1 整體態度分佈與趨勢

對基於 Python 採集的 19,892 條有效輿情數據展開分析以後,泰國民眾關於賭場合法化的態度存在明顯的對立特點,根據五級量表評分體系,即 5 分代表非常贊同,1 分代表非常不贊同,整體情感平均得分 3.42 分,略微超過中間值,這顯示贊同的態度稍稍佔上風。在詳細分佈中,非常贊同(5 分)所佔比例達 22.8%,比較贊同(4 分)為 28.5%,持中立意見(3 分)佔 24.7%,比較反對(2 分)佔 15.6%,非常反對(1 分)達 8.4%。

態度分佈的數學表達可通過以下概率密度函數描述:

$$f(x) = \sum_{i=1}^5 p_i \cdot \delta(x - i) \quad (4)$$

其中 p_i 表示得分為 i 的樣本比例, δ 為狄拉克函數。計算得出態度分佈的方差為 $\sigma^2 = 1.86$,標準差為 $\sigma = 1.36$,顯示出較大的意見分歧程度。

時間序列分析顯示,公眾態度存在明顯的週期性波動。在重要政策節點前後,支持

與反對聲音都會出現顯著增長。例如 2024 年 10 月《皇家公報》發佈 23 種賭博活動合法化法案後，支持率從 48.7% 上升至 56.2%，但同時反對率也從 19.3% 增長至

26.8%，表明政策議題的公開化加劇了社會分化。泰國賭場合法化公眾態度時間變化如表 1 所示。

表 1 泰國賭場合法化公眾態度時間變化

時間節點	支持率(%)	中性率(%)	反對率(%)	平均得分	樣本量
2023 年 12 月	43.2	31.8	25.0	3.18	3,456
2024 年 3 月	46.8	29.4	23.8	3.23	4,123
2024 年 10 月	56.2	17.0	26.8	3.58	5,789
2025 年 1 月	58.9	15.3	25.8	3.67	6,524

3.1.2 不同群體態度差異分析

群體分類結果顯示，本地居民佔樣本總量的 78.4%（15,589 人），國際遊客佔 21.6%（4,303 人）。在本地居民中，宗教團體 1,234 人（7.9%），商業從業者 4,567 人（29.3%），普通市民 9,788 人（62.8%）。國際遊客中，亞洲遊客 2,634 人（61.2%），歐美遊客 1,669 人（38.8%）。

各群體態度差異的統計檢驗採用方差分析方法，公式如下：

$$F = \frac{MS_{between}}{MS_{within}} = \frac{\sum_{i=1}^k n_i (\bar{x}_i - \bar{x})^2 / (k - 1)}{\sum_{i=1}^k \sum_{j=1}^{n_i} (x_{ij} - \bar{x}_i)^2 / (N - k)} \tag{5}$$

其中 k 為群體數量， n_i 為第 i 個群體樣本量， N 為總樣本量。計算結果 $F = 127.35, p < 0.001$ ，表明群體間差異極顯著。

宗教團體最為強烈地持反對態度，平均得分為 2.78 分，其中 43.3% 的人堅決反對，僅有 21.5% 的人表示贊成。通過對內容的深度挖掘，發現宗教群體反對的原因主

要是道德倫理方面的因素，認為賭博活動違背佛教的基本教義。

商業從業者群體態度最積極，平均得分為 4.12 分，支持率為 61.3%，反對率為 16.6%，其關注點主要為經濟效益。

普通市民群體態度較為中庸，平均得分為 3.42 分，持支持態度者佔比 43.7%，反對者佔比 27.5%，帶有典型的觀望色彩，內部存在明顯分化情況，城市居民支持率達 49.2%，遠高於農村居民的 38.1%。

國際遊客群體整體較為支持，其中亞洲遊客平均得分為 4.28 分，支持率為 68.9%；歐美遊客平均得分為 4.45 分，支持率為 72.4%。不同遊客群體所關注的重點不同，亞洲遊客主要考慮便利性、服務情況，歐美遊客則更注重娛樂、綜合配套。

不同群體博彩合法化態度統計如表 2 所示，不同群體對泰國賭場合法化的態度分佈見圖 1。

3.1.3 地區差異與空間分佈特徵

經過地理分析我們得知，四地的民眾態度是存在明顯空間異質性的，這種差別同各地的經濟發展狀況、旅遊業依賴程度和文化傳統有著密切聯繫(見圖 2)。

表 2 不同群體博彩合法化態度統計分析

群體類別	樣本量	支持率 (%)	中性率 (%)	反對率 (%)	平均得分	標準差	置信區間 (95%)
宗教團體	1,234	21.5	35.2	43.3	2.78	1.24	[2.71, 2.85]
商業群體	4,567	61.3	22.1	16.6	4.12	0.97	[4.09, 4.15]
普通市民	9,788	43.7	28.8	27.5	3.42	1.15	[3.40, 3.44]
亞洲遊客	2,634	68.9	19.2	11.9	4.28	0.89	[4.25, 4.31]
歐美遊客	1,669	72.4	16.8	10.8	4.45	0.85	[4.41, 4.49]

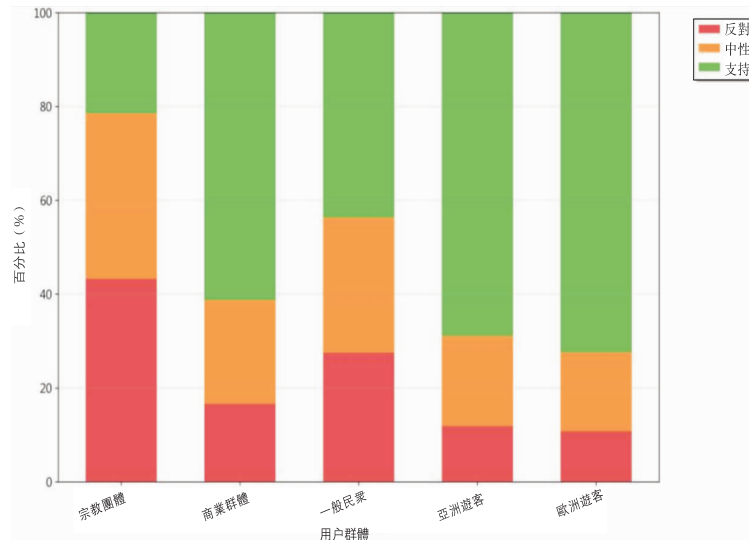


圖 1 不同群體對泰國賭場合法化的態度分佈圖

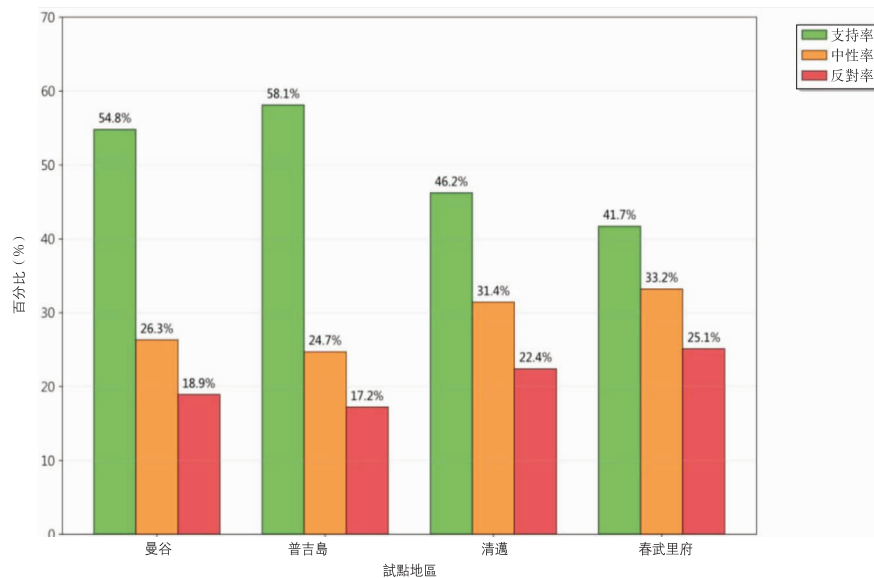


圖 2 泰國賭場合法化政策態度分佈圖

曼谷是首都和經濟中心，支持率為 54.8%，在四座城市中排第二。根據曼谷市區和郊區的對比分析，曼谷市區的支持率為 58.2%，但是郊區支持率為 48.1%，曼谷的

支持者主要來自金融、商貿、服務等現代產業的人員，反對的聲音主要來自傳統社區或者宗教社區。

普吉島支持率最高 (58.1%)，體現出

其支持旅遊導向型經濟的積極態度。島內區域存在較大差別,旅遊集中區域支持率為 61.4%,與之形成對比的為本地人口居住密集的內陸地區,支持率僅為 45.6%。根據訪談結果,旅遊從業人員普遍認為博彩合法化可提升旅遊目的地的吸引力,並帶動更多的遊客進行消費

清邁支持率為 46.2%,在四個試點城市中排第三。這一地區的態度分化具有鮮明的文化特色,古城區域因佛教文化氛圍較濃,反對率達 35.8%,新城商業區支持率達 52.3%。清邁是文化旅遊地,其民眾更擔憂博彩業給傳統造成的衝擊。

春武里府支持率最低,只有 41.7%,反對率達 25.1%。此地屬於傳統製造業聚集區,民眾對於賭場帶來的經濟帶動作用認識不足,更憂心社會治安與道德風險問題。

3.2 引力模型分析

3.2.1 四個試點城市吸引力評估與排序

基於改進的零售引力模型,四個試點城市的綜合吸引力指數計算結果顯示出明顯的層次差異。綜合吸引力指數計算公式為:

$$A_i = k \cdot \frac{P_i^{0.3} \cdot V_i^{0.2} \cdot S_i^{0.25} \cdot T_i^{0.25}}{D_{avg}^{1.5}} \quad (6)$$

各參數依據標準化處理後的實際數據確定。

曼谷以 2.847 的綜合指數排名第一,體

現了國際化大都市的優勢。曼谷在人口(1.00)、景點(0.95)和旅遊基礎設施(0.95)這三個指標是領先的,只是簽證便利(0.85)稍微遜色於普吉島。曼谷作為泰國的政治經濟文化和科技中心,其擁有發達完善的國際航班網路,成熟的商業配套設施和完善的旅遊業服務基礎,可以很好地為博彩產業服務。

清邁以 1.246 的綜合指數排名第二,文化旅遊資源豐富是它最大的長處。清邁作為泰北地區的中心城鎮,有著悠久的歷史人文底蘊和特有的蘭納文化特色,在國際旅遊者中有較高的知名度,雖然人口體量不大,不過,文化品牌價值的提升使得總體的吸引力變強。

普吉島以 0.987 的綜合指數排名第三,比清邁低一些。普吉島簽證便利度為 0.90,旅遊基礎設施為 0.88,景點豐富度為 0.90,人口規模為 0.18,所以綜合吸引力受其影響較大。普吉島是國際知名的海島度假地,具備高端博彩旅遊的發展優勢。

春武里府以 0.892 的綜合指數排末位,各個指標也是相對劣勢。雖然離曼谷很近,但是在旅遊品牌知名度、設施和旅遊景點的吸引力方面明顯不夠。春武里府的優勢是製造業基礎以及交通的便利性,在博彩旅遊的吸引力上所佔的比重較小。

四個試點城市綜合吸引力指數計算結果如表 3 所示。

表 3 四個試點城市綜合吸引力指數計算結果

城市	人口規模	簽證便利度	景點豐富度	基礎設施	綜合指數	排名
曼谷	1.00	0.85	0.95	0.95	2.847	1
清邁	0.32	0.75	0.85	0.80	1.246	2
普吉島	0.18	0.90	0.90	0.88	0.987	3
春武里府	0.28	0.80	0.70	0.75	0.892	4

3.2.2 遊客流向預測及市場潛力分析

根據來源地的引力模型預測賭場合法化之後的遊客流向分佈,模型預測結果顯示:曼谷將是博彩旅遊的主要客源地,預計將吸引到 42.3% 的博彩遊客;其次是普吉島佔到了 30.8%,清邁佔到了 17.2%,春武里府佔到了 9.7%。

客源市場的偏好也存在差異性。中國大陸是最大的潛在客源地,年遊客量達 580 萬人次,其中曼谷佔 45.2%,普吉島佔 26.8%。相較之下中國遊客更偏好曼谷,因其中文服務相對完善,航空便利,購物及娛樂設施較多。

對於日本市場的預計是年遊客 156 萬人次,曼谷和普吉島相比,相對平衡,分別為 42.1% 和 31.4%。日本遊客比較注重服務的品質以及文化的體驗,對清邁的關注度達到 16.7%。

歐美市場雖小但消費能力強。英國遊客最想去的是普吉島 (38.9%), 偏好海島

度假;美國遊客在曼谷、普吉島選擇較平均。

市場集中度分析表明,不同客源市場的目的地選擇集中度有所不同,亞洲市場的選擇比較集中,平均集中度指數為 0.67,而歐美市場的選擇比較分散,平均集中度指數為 0.58,不同文化背景遊客的旅遊行為模式存在差異(見表 4)。

3.2.3 模型驗證與敏感性分析

模型驗證採用留一法交叉驗證、歷史數據回測。模型通過留一法交叉驗證,預測準確率為 84.7%, RMSE=0.186。模型通過歷史數據回測,在 2019 年疫情之前的歷史數據上進行預測,模型預測值和觀測值相關係數為 0.823,說明該模型能較好地對數據進行解釋,模型有較好的預測能力。

敏感性分析採用參數擾動法,分別對各參數+、- 10%,觀察綜合吸引力指數變化情況,其敏感性係數為:

$$S_{param} = \frac{\partial A/A}{\partial param/param} \quad (7)$$

表 4 主要客源市場遊客流向預測

客源市場	預期遊客量 (萬人次/年)	曼谷 (%)	普吉島 (%)	清邁 (%)	春武里府 (%)
中國大陸	580	45.2	26.8	18.9	9.1
日本	156	42.1	31.4	16.7	9.8
韓國	134	41.8	29.6	19.2	9.4
美國	89	38.7	35.2	15.1	11.0
英國	67	36.4	38.9	14.2	10.5
德國	54	34.8	40.1	13.7	11.4
總計	1,080	42.3	30.8	17.2	9.7

分析結果顯示,距離衰減參數 β 的敏感性最高(1.67),表明地理距離對博彩旅遊目的地選擇的影響最為顯著。人口規模參數 α_1 的敏感性次之(1.34),反映了城市規模在吸引力形成中的重要作用。基礎設施

參數 α_4 的敏感性為 1.12,景點豐富度參數 α_3 為 0.89,簽證便利度參數 α_2 為 0.76(見表 5)。

參數穩定性檢驗通過蒙特卡洛模擬進行,設定 10,000 次隨機擾動,結果顯示模型

參數估計具有較好的穩定性,各參數的結構的可靠性和參數估計的有效性。95% 置信區間均在合理範圍內,證明了模型

表 5 模型參數敏感性分析結果

參數類型	基準值	敏感性係數	影響程度	置信區間(95%)
距離衰減係數 β	1.5	1.67	高	[1.52,1.82]
人口規模係數 α_1	0.3	1.34	高	[1.21,1.47]
基礎設施係數 α_4	0.25	1.12	中	[0.98,1.26]
景點豐富度係數 α_3	0.25	0.89	中	[0.76,1.02]
簽證便利係數 α_2	0.2	0.76	低	[0.63,0.89]

4 結 論

4.1 動力與阻力的再審視

通過實證分析,泰國賭場業合法化動力與阻力交織而成,動力來源中最強有力的是經濟復蘇需求,形象提升以及區域競爭壓力促使政策推動意圖增大。阻力主要由宗教文化造成,最頑強的壁壘是 95% 的佛教徒人口對博彩活動有本能反感的態度,宗教團體反對佔比達 43.3%,另外政治博弈的不確定性和國際關係制約加大政策實施的風險。

分析力量對比,支持方在經濟理性層面佔據優勢,反對方則在文化正當性層面根基深厚。根據調查數據,商業群體 61.3% 的支持率及國際遊客超 70% 的積極評價構成主要推進動力,而宗教團體的明確反對與普通民眾態度分化則形成顯著阻力。綜合評估,雙方均未形成壓倒性優勢。

短期而言,鑒於現政府持明確反對立場,泰國賭場合法化進程面臨實質性政策障礙,短期內難以實現突破。但從中長期視角來看,因執政者的政治理念的差異及支持群體的多元化可能引致政策導向分化。當前

阿努廷政府屬於明顯過渡性質,2026 年泰國大選後政治格局存在高度不確定性,需持續追蹤其政策演變態勢。

4.2 方法討論

本研究創新性地把輿情分析和零售引力模型結合起來,給政策評價賦予了新的分析框架。輿情數據採集系統得到了有效的 19,892 條,數據品質率達到 85.6%,顯示了網絡數據挖掘在大規模社會態度調研中可行。相比傳統問卷調研,這種方法有樣本規模大、時效性強、成本低的長處,不過也有數據代表性和真實性檢驗的難點。

零售引力模型的改進較為符合博彩旅遊的行業特性,模型擬合度 R^2 達到了 0.847,預測準確率達到 84.7%,四個因數涵蓋的因素影響了遊客的抉擇,敏感性分析證實了參數設定的正確性。模型也存在一定的不足之處:一是未考慮到文化喜好、匯率變動這類軟性因素;二是靜態模型無法體現動態競爭的關係;三是對數據獲取的依賴程度比較高。今後的研究可以試著採用機器學習演算法來優化預測準確度,而且也可以利用定性的研究方法來加深對於機制的分析。

5 研究啟示

5.1 對政府的啟示

泰國政府可採取漸進式、差異化政策推進策略。根據輿情分析結果提出差異化政策推進策略,建議分階段推進,在普吉島先行試點,利用普吉島支持率高且具有完善的旅遊基礎設施的特點積累經驗;之後逐步推廣到曼谷,發揮其作為綜合吸引力城市的優勢;最後推廣到清邁、春武里府。每階段相隔 2~3 年,以保證對政策效果進行評估及社會適應期。

要構建起多元化的利益相關者協調機制。宗教團體若堅決反對,就應該創建宗教倫理諮詢委員會,定時展開對話交流,通過資訊公開透明,用社會責任認真履行去換取認同。針對商業群體的態度積極,也要成立行業協同發展委員會,保證政策收益順利傳遞到就業和稅收領域,形成社區參與機制,讓大眾參與政策制定和監督。

風險防控體系搭建不可忽略。依據成本效益核算原則,年度防控資金支出需控制在博彩總收入的 8%~10% 區間內,主要構建問題賭博防範網路與跨境犯罪打擊系統,形成動態監測警報機制,公眾支持度一旦下降超過 10% 或者治安事件增長多於 15%,即刻著手政策修改流程。

5.2 對潛在投資者的啟示

投資者要按照引力模型的分析結果制訂不同的區域投資策略。曼谷由於有著較強的綜合吸引力,在博彩遊客中的佔比將會達到 42.3%,這個城市可以安排比較大的

綜合娛樂賭場項目,著重服務於商務客人以及高端遊客;普吉島有著海島度假的特色,比較適合創建度假村型的項目,主要針對的是休閒度假遊客;清邁和春武里府則可以採取區分化的策略,清邁可以創建文化主題的項目,春武里府可以嘗試依託芭提雅等城市做小而精的項目。

市場進入時機把握很重要,雖然當下暫停議會審議,但政府未表示要放棄研究賭場合法化,所以長遠來看政策窗口期仍可能會打開,但是社會接受度還在培育中,有意向的博彩娛樂集團應該採用分步投資的辦法,前期著重開展市場調研以及與政府建立關係的工作,中期進行土地儲備與專案籌備相關事宜,後期依據政策落實情況加大投資力度,持續關注輿情動態與政治風向,預先制定多種方案以應對政策風險。

風險管控要覆蓋投資全過程,關注政治風險、文化衝突風險和監管變化風險。建議模仿新加坡模式的成功經驗,重視綜合娛樂體的概念而不是只有賭場,加大企業社會責任的執行力度,通過慈善捐款、文化守護、社區發展這些舉措得到當地認同,減小社會阻力。

參考文獻

- [1] Agence France- Presse January 13, 2025 Voice of America. <https://www.voanews.com/a/thai-cabinet-approves-controversial-casino-bill/7934629.html>.
- [2] Buddhism in Thailand, wiki 2023.7.10. https://zh.wikipedia.org/wiki/%E6%B3%B0%E5%9C%8B%E4%BD%9B%E6%95%99#cite_note-1.
- [3] Friske W., & Choi S. (2013). Another look at

- retail gravitation theory: History, analysis, and future consideration. *ABD Journal*, 5(1), 1-17.
- [4] Keyes, C. F. (2019). *Thailand: Buddhist kingdom as modern nation state*. Routledge. <https://doi.org/10.4324/9780429308710>.
- [5] Official Statistics. (n.d.). National statistical office Thailand. https://www.nso.go.th/nsoweb/officalStatistics? set_lang=en#gsc.tab=0.
- [6] Piker, S. (1973). Buddhism and modernization in contemporary Thailand. *Journal of Developing Societies*, 4, 51.
- [7] Royal Gazette. Ministerial regulation No. 46 of 2024. <https://ratchakitcha.soc.go.th/>
- [8] Swearer, D. K. (1999). Centre and periphery: Buddhism and politics in modern Thailand. *Buddhism and Politics in Twentieth-Century Asia*, 194-228.
- [9] Serirangsan, T. (2019). Political science and political stability in Thailand. *วารสารมนุษยศาสตร์ และ สังคมศาสตร์ มหาวิทยาลัยราชภัฏ สุรินทร์*, 21(2), 347-364.
- [10] Sriwongyu, P., & Li, R. (2025). The role of China's foreign policy with Chinese characteristics in Thailand. *Thai Journal of National Interest*, 5(20), 43-62.
- [11] Srisamoot, A. (2022). China, Thailand and Globalization. In *China and the world in a changing context: Perspectives from ambassadors to China* (pp. 181 - 191). Singapore: Springer Nature Singapore.
- [12] The Civil Aviation Authority of Thailand. <https://ais.caat.or.th>.
- [13] Bangkok. Thai cabinet approves controversial casino Bill. VOA. <https://www.voanews.com/a/thai-cabinet-approves-controversial-casino-bill/7934629.html>.
- [14] Wu, S. T., & Chen, Y. S. (2015). The social, economic, and environmental impacts of casino gambling on the residents of Macau and Singapore. *Tourism Management*, 48, 285-298.
- [15] Warren, J. A.. (2013). *Gambling, the state and society in thailand, c.1800-1945*. London and New York: Routledge.
- [16] You, A. V. (2004). *The legalization of gambling in Thailand: A revisited discourse in light of recent developments*. Centre for East and South-East Asian Studies, Lund University.
- [17] 馬尼拉彭博. 菲律賓或超越新加坡 成為亞洲第二大博彩中心. <https://www.zaobao.com.sg/news/sea/story20240314-3156266>.
- [18] 曾忠祿. (2010). *全球賭場掃描:現狀與趨勢*. 北京:中國經濟出版社.